

すきです

# 南信州

～南信州広域連合広報誌～

Vol.104 2025.6



minami  
shinshu  
ニッポンの日本。

南信州広域連合

飯田市上郷別府3338番地8

はにかむベースA棟内

TEL.0265-53-7100

FAX.0265-53-7155

URL <https://minami.nagano.jp>

圏域内の人口・世帯数 (2025.4)

人口：146,226人 (前年同月比2,018人減)

世帯：59,544戸 (前年同月比95戸増)



5月1日、文化芸術活動支援センターを開設しました。

開設に先立って、4月28日にオープンセレモニーを開催しました。

詳しい利用案内は2ページをご覧ください。



5月7日から「南信州」ナンバープレートの交付が開始されました。

さっそく構成市町村である飯田市が公用車の交付手続きを行って来ました。

詳細は3ページをご覧ください。



## ◆CONTENTS◆

- 議会報告／文化芸術活動支援センターについて ..... 2 ページ
- ご当地ナンバーのお知らせ／第5次広域計画の策定について ..... 3 ページ
- 稲葉クリーンセンターからのお知らせ ..... 4 ページ
- 介護のしごと相談会のお知らせ／飯田広域消防からのお知らせ ..... 5 ページ
- 飯田広域消防からのお知らせ ..... 6 ページ

# 【令和7年南信州広域連合議会 第1回臨時会】

## 議長選挙

第1回臨時会が令和7年5月23日に  
エスボードで開催されました。

議案審議に先立ち、議長の選挙が行われ、  
議長に<sup>たけむら けいし</sup>竹村 圭史 議員（飯田市）が選出されました。



議長 竹村 圭史 議員

## 文化芸術活動支援センターの開設及び利用案内について

南信州広域連合では、地域住民の皆さんが気軽に文化芸術活動に取り組める場として「文化芸術活動支援センター」を設置しました。文化芸術活動の場の提供とともに、次世代を担う人材の育成を目的とし、地域の活性化と住民福祉の向上を目指します。

この管理業務を行うため、長野県合同庁舎内にあった広域連合事務局総務課の執務室を「はにかむベース」内に移転しました。

現在は、文化芸術活動支援センター及び広域連合事務局 総務課・地域医療福祉連携課が入っており、令和8年度からは、木曾広域連合との共同消防指令センターを開設予定です。

### 「はにかむベース」の由来

- ①文化芸術活動支援センター、②共同消防指令センター
- ③広域連合事務局事務室・会議室の機能が入る複合施設です。

- ・ **Hani**（飯伊をローマ字表記）
- ・ **Command**（指令センター）と**Create**（創造）+**art**（芸術）+**management**（管理）の頭文字
- ・ **Base**（拠点）⇒ **HaniCam-Base**

音楽やダンス、美術など、さまざまな文化芸術活動の場として、文化芸術活動支援センターをぜひご活用ください。また、現在進められている学校部活動の「地域クラブ活動」への移行にも、この施設が活用されることを期待しています。地域の指導者や団体と連携し、生徒が地域の中で文化芸術に親しみ、学ぶことができる環境づくりに、センターが役立てられるよう取り組んでまいります。



〒395-0003 飯田市上郷別府3338番地8

開館時間：午前9時～午後10時  
休館日：毎週水曜日  
年末年始（12月29日～1月3日）  
使用時間：午前（9時～12時）  
午後（1時～5時）  
夜間（6時～10時）

ご利用の流れ：利用者登録  
→施設の予約（抽選・随時）  
→施設利用→使用料の後払い

Website  
<https://bunka.minami.nagano.jp>

詳しくはお問い合わせください  
☎：0265-48-6605



ご当地  
ナンバー

# 「南信州」ナンバーの交付が 5月7日から開始されました

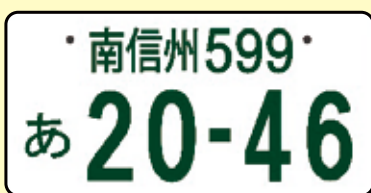
南信州ご当地ナンバー創設推進協議会では、ご当地ナンバーの導入を目指して取り組んできました。令和7年5月7日より、「南信州」ナンバーの交付が開始されました。図柄入りナンバープレートの交付は「南信州」ナンバーと「安曇野」ナンバーが長野県内で初です。

交付開始日以降、新車・中古車の購入時は「南信州」ナンバーになるほか、現在お乗りの自動車の車検時など、いつでも「南信州」ナンバーへの変更が可能です。（松本自動車検査登録事務所（松本市）などでの手続きが必要となります。）

「南信州」ナンバーには通常版（図柄なし）と図柄入り（カラー・モノクロ）の3種類があり、図柄入りナンバープレートは希望により交付されます。フルカラー図柄入りナンバーの交付には、地域を支援する1,000円以上の寄付が別途必要となります。

## 以下の3種類から選択できます

※交付手数料などについては長野県自動車標板協会若しくは南信州広域連合のウェブサイトをご確認ください。  
※軽自動車は図柄なしが黄色いナンバー、図柄有は黄色い外枠が付きます。



図柄なし



図柄入りモノクロ



図柄入りカラー



詳細は、  
ウェブサイトをご  
覧ください



## フルカラー版南信州ナンバープレートの寄付金活用方針

南信州ナンバーのフルカラー版ナンバープレートの寄付金の活用方針は以下のとおりです。

- (1) 地域の交通安全啓発に資する事業
- (2) 公共交通機関等の利便性の向上に資する事業
- (3) 観光旅行客の受入れ体制の強化に資する事業



## 南信州広域連合 第5次広域計画を策定しました

南信州広域連合では、リニア中央新幹線開業までの期間をリニア時代に向けたまちづくりの重要な時期と捉え、人口減少が進む地域の課題について、広域連合が担う役割を整理し、環境と開発とのバランスのとれたまちづくりに向け、活動の基本となるものとして、第5次広域計画を策定しました。

計画期間は令和7年（2025年）度から令和11年（2029年）度までの5年間です。

詳細は、ウェブサイトをご覧ください。



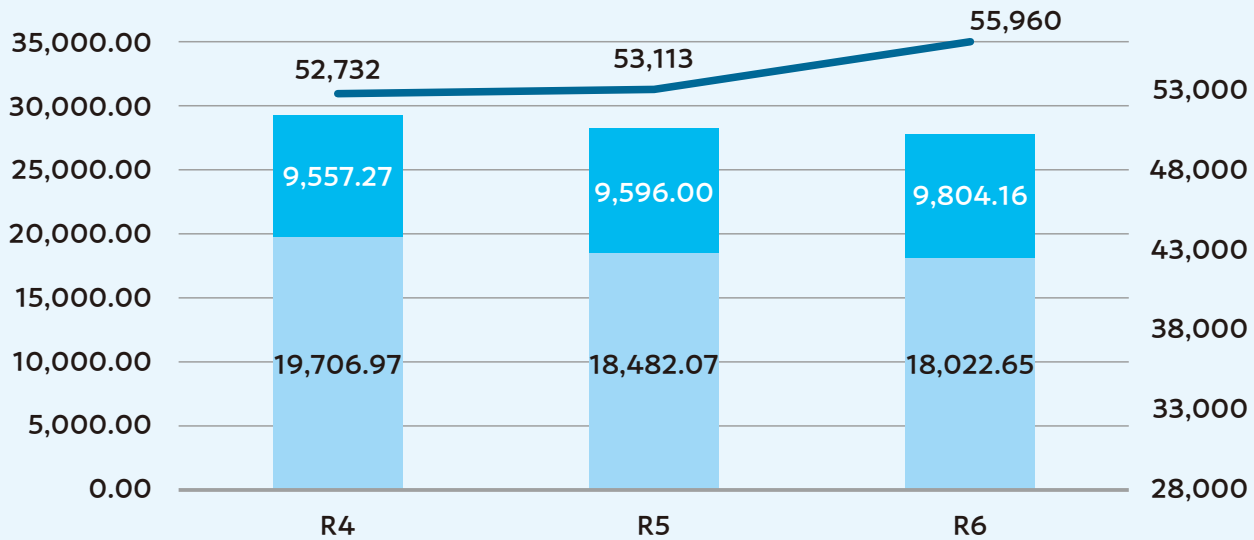


# 稲葉クリーンセンターからのお知らせ



## 3か年のごみ搬入量と搬入台数

■ 収集ごみ ■ 直接搬入ごみ — 搬入台数



### 1 ごみの搬入状況

令和6年度のごみ搬入量は27,826.81トンで、稲葉クリーンセンターが稼働して以来、最も少ない量となりました。しかし、まだ計画よりも多くのごみが搬入されています。更なるごみ減量を目指すため、引き続き皆さまのご協力をお願いいたします。

### 2 直接搬入ごみの施設使用料改定

令和7年10月1日から直接搬入ごみの施設使用料を220円/10kgに改定します。(現行：180円/10kg)  
 ごみ搬入量が計画を大幅に上回り、焼却炉の稼働日数や薬剤使用量の増加に伴い、運営コストの負担が拡大しています。また、設備への負荷増大によりメンテナンス費用が増加し、市町村負担金にも影響を及ぼしています。これらの負担を軽減し、ごみの減量化を促進するため、施設使用料を改定し、料金を40円引き上げることとしました。  
 受益者負担の考え方に基づく改定となりますので、皆さまにはご理解とご協力をお願い申し上げます。

### 3 環境学習講座の開催

南信州広域連合では環境学習講座を開催し、地域の皆様に環境保全の重要性を理解していただく機会を提供しています。本講座では、子ども向けのプログラムを中心として充実させ、環境について楽しく学べるワークショップや体験型学習を実施します。身近な自然やリサイクルの仕組みを学ぶことで、未来を担う子どもたちが環境への関心を深め、持続可能な社会づくりに貢献できるよう支援していきます。

関心のある方はぜひ下記QRコードよりお申し込みください。



☆環境学習講座リスト  
<https://krc.minami.nagano.jp>



☆申込フォーム  
 フォームに沿ってお申し込みください。  
 受講が決まった方には後日ご連絡します。  
 定員を超えた場合は、初めて参加される方を優先します。



## 南信州 介護のしごとと相談会を開催します

高齢者及び障がい者の介護に関わる仕事に興味を持っている方と、事業所との「介護のしごと相談会」を、**6月28日(土)にエス・バード**（飯田市座光寺3349-1）で開催します。

これまでに開催した相談会には、飯田下伊那にある20を超える事業所に出展いただき、ご来場者からは、「事業所職員の方と直接お話ができ、職場の雰囲気など、細かに質問に丁寧に答えていただけた」など、好評をいただいております。



出展事業所や相談会の詳細につきましては、南信州広域連合のウェブサイト等でお知らせしますので、以下の2次元コードからアクセスしてください。

多くの皆様のご来場をお待ちしております。



## 本格運用！

## 飯田広域消防本部

## 消防車両運転時等にサングラスを使用します



消防車両の運転時等に日差しを直接受けることで、前方が見えにくくなり、安全運転に支障が出るおそれがあります。飯田広域消防では、令和6年12月から試行運用を実施してまいりましたが、その有効性が確認されたため、消防車両運転時等にサングラスを使用する本格運用を開始しました。



安全な車両運行に御理解をお願いします！



# 熱中症を予防して 元気な夏を!

屋内でも発生します!!

## 熱中症は予防が大事です!!

※環境省・消防庁  
リーフレット引用

### 1. 暑さを避けましょう

- エアコン、扇風機をためらわず使う
- 暑い日や暑い時間帯は無理しない
- 涼しい服装にする
- 急に暑くなった日は特に注意する



### 2. こまめに水分補給しましょう

- のどが渇く前に水分補給
- 高齢者は特にこまめな水分補給が必要
- 大量に汗をかいた時は塩分も忘れずに



### 3. 日頃から健康管理をしましょう

- 日頃から健康状態をチェック
- 体調が悪く感じた時は、無理せず自宅で静養
- バランスのよい食事で体調を整える



### 4. 暑さに備えた体作りをしましょう

- 暑いときには無理をせず、徐々に暑さに慣れるよう工夫する
- 日頃からウォーキング等で汗をかく習慣を身につける



令和7年度

## マイナ救急 実証事業を実施しています

マイナ保険証（健康保険証と紐づいたマイナンバーカード）を活用し、救急搬送される方の情報を正確かつ早期に把握することで、救急活動の迅速化・円滑化を図る取り組みです。

※本実証事業は総務省消防庁が全国720消防本部と連携して実施するものです。



119番で駆け付けた救急隊員は、搬送されるご本人のお名前や生年月日等の基本的な情報のほか、かかりつけ医やこれまで服用しているお薬等の様々な情報の聞き取りを行っています。

これらの情報は、ご本人の命を守るために欠かせません。一方で、病気や怪我で苦しむご本人や、気が動転しているご家族から、これらの情報を正確にお伝えいただくことは、場合によっては困難なこともあります。

### マイナ保険証を活用するメリット

- 搬送されるご本人の情報を正確に伝えられる
- 病院の選定や搬送中の応急処置を適切に行える
- 搬送先病院で治療の事前準備ができる



### マイナンバーカードで閲覧可能な情報

- 特定健診の情報
- 診療／お薬の情報 ※薬剤情報には注射・点滴等も含まれます。

医療機関を受診した際の過去の診療情報および医療機関で投与されたお薬や薬局等で受け取った過去のお薬の情報です。

### 救急現場でご協力いただきたいこと

- マイナンバーカードを救急隊へ渡す
- 救急隊が医療情報を閲覧することについて口頭にて同意していただく

※マイナンバーカードを所有し、かつ、健康保険証の利用登録が完了している方が対象です。

お問い合わせ

飯田広域消防本部 警防課 TEL:0265-23-0119

実証事業に関する情報は  
特設サイトでも  
ご覧いただけます→



南信州広域だより Vol.104 2025.6

南信州広域連合 〒395-0003 飯田市上郷別府3338番地8(はにかむベースA棟内)

TEL.0265-53-7100 FAX.0265-53-7155 URL <https://minami.nagano.jp/>

南信州広域連合



民俗芸能

