



minami
shinshu
ニッポンの日本。

すきです

南信州



南信州広域連合事務センターが開所しました。新設された地域医療福祉連携課（介護保険係、医療福祉連携係）がこの場所で業務を行っています。

圏域内の人口・世帯数（2020.4）

人口：154,591人（前年同月比1,781人減）

世帯：58,314戸（前年同月比86戸増）

CONTENTS

- 議会報告・令和2年度南信州広域連合各会計予算 …… 2
- 南信州広域連合後期基本計画について …… 3
- 稲葉クリーンセンターからのお知らせ …… 4
- アリーナ機能を中心とする複合施設整備検討事業について… 5
- 南信州いいむす21 …… 5
- 飯田広域消防からのお知らせ …… 6

令和2年南信州広域連合議会 第1回定例会

令和2年2月26日(水) 飯田広域消防本部 3階大会議室

第1回定例会が開催され、提出された議案8件はすべて原案どおり可決されました。

議案の内容

- 議案第1号 南信州広域連合広域計画の変更について
- 議案第2号 令和元年度南信州広域連合一般会計補正予算(第2号)案
- 議案第3号 令和元年度南信州広域連合飯田広域消防特別会計補正予算(第1号)案
- 議案第4号 令和元年度南信州広域連合稲葉クリーンセンター特別会計補正予算(第2号)(案)
- 議案第5号 令和2年度南信州広域連合一般会計予算(案)
- 議案第6号 令和2年度南信州広域連合南信州広域振興基金特別会計予算(案)
- 議案第7号 令和2年度南信州広域連合飯田広域消防特別会計予算(案)
- 議案第8号 令和2年度南信州広域連合稲葉クリーンセンター特別会計予算(案)

【一般質問】(※議事録は6月初旬に広域連合のホームページへ掲載予定です。)

質問 後藤 荘一 議員(飯田市)

地域医療構想について

- ①国が示した公立・公的病院の再編・統合についてどう捉えているか
- ②公的医療機関の医療スタッフの確保についてどのような対策をしているか
- ③地域への情報伝達と課題共有に対する具体的な対応について



答 弁

- ①地域における病院の重要性を踏まえ慎重に検討していく必要があると思われる。
- ②地域で働く医療従事者の課題に応える対応を行うことが重要。広域連合では、看護師等確保対策として修学資金貸与事業を実施している。
- ③広域連合会議で関係機関から最新の情報を提供いただく中で対応すべき点について協議していく。

令和2年度 南信州広域連合各会計予算

- 一般会計では、稲葉クリーンセンター及び産業振興と人材育成の拠点(エス・バード)の整備に係る償還が増えています。稲葉クリーンセンターの売電収益のうち25百万円は、以下の事業の財源として活用します。
 - ア 調査研究プロジェクトに5百万円
 - イ (公財)南信州・飯田産業センター機器更新積立負担金に10百万円
 - ウ 飯田下伊那診療情報連携システム(ism-Link)の更新に7百万円
 - エ 看護師等確保対策修学資金貸付金に3百万円
- 南信州広域振興基金特別会計では、債券運用による基金運用益を活用して、マーケティング戦略調査事業、民俗芸能保存継承事業を実施します。
- 飯田広域消防特別会計では、消防力適正配置調査の結果を踏まえ、将来の消防体制のあり方、平等性や災害に強い体制等の視点から引き続き検討を進めていきます。また、女性消防士専用の仮眠施設等の改修や15mはしご車の更新として13mブーム付多目的消防自動車の導入を行います。
- 稲葉クリーンセンター特別会計では、焼却熱を利用した売電収入を90百万円と見込んでいます。この内、65百万円を運転期間中の必要経費として積み立てることとし、残りの部分は一般会計へ繰り出して活用します。

R2年度 当初予算 総括表	会計名	区分	R 2年度	H31年度	比較	対前年度増減率
		一般会計		1,690,700 千円	1,441,400 千円	249,300 千円
	南信州広域振興基金特別会計		11,100	10,391	709	6.8
	飯田広域消防特別会計		2,254,100	2,115,200	138,900	6.6
	稲葉クリーンセンター特別会計		139,730	125,055	14,675	11.7
	会 計		4,095,630	3,692,046	403,584	10.9

後期基本計画を策定しました

広域連合では、当地域のあるべき姿や進むべき方向などについて、基本構想を策定しています。この度、基本構想に基づく令和2～6年度の「後期基本計画」を策定しました。

リニア時代を見据えた地域づくりの取組み

多地域居住の推進による地域づくり

- 景観形成プロジェクト事業
 - ・一定のガイドラインに基づく看板類の見直しの検討
- 南信州移住促進プロジェクト事業
 - ・市町村の役割明確化、相談会・移住体験ツアーの実施
- 地域公共交通事業
 - ・生活交通・二次交通の検討、事業者の確保、新技術への対応

芸術・文化、教育を活かした地域づくり

- 民俗芸能保存継承プロジェクト事業
 - ・保存継承組織の事務局体制の強化
- 南信州地域の高校の将来像の検討
 - ・少子化を見据えた行政機関と教育関係者との検討

スポーツと保健・健康の促進に着目した地域づくり

- 在宅医療・介護連携推進事業
 - ・地域包括ケアシステムの推進
- 飯田下伊那診療情報連携システム運営事業
 - ・ism-Linkの更新と充実
- 看護師等確保対策修学資金貸与事業
 - ・看護師等確保に向けた事業の安定的運用

新たな産業の振興や誘致による地域づくり

- 産業振興と人材育成の拠点整備事業
 - ・エス・バードの安定的運営、産業振興、人材育成
- 広域観光リニアプロジェクト推進事業
 - ・地域連携DMOへの支援
- マーケティングの視点による持続可能な地域づくりプロジェクト事業
 - ・自信と誇りの持てる農業の再構築、一村一企業ダーチャ運動の推進

新たな機能創出による地域づくり

- アリーナ機能を中心とする複合施設整備検討事業
 - ・地域振興ビジョンの策定、民間事業者へのアプローチ
- ICT環境整備利活用研究プロジェクト事業
 - ・光回線未整備地区の解消、ICT利活用の検討

(抜粋)

基幹事務事業

- 介護認定審査会の設置及び運営に関すること
- 障害支援区分に関する審査及び判定を行う審査会の設置及び運営に関すること
- 地域生活支援事業としての相談支援事業に関すること
- 老人ホーム入所判定委員会の設置及び運営に関すること

- 消防に関すること
 - ・消防力の充実と署所の適正配置

- ごみ処理施設の設置、管理及び運営並びに一般廃棄物の処理に関すること
- し尿処理施設の設置、管理及び運営に関すること

※詳細は、ホームページをご覧ください。

【稲葉クリーンセンターからのお知らせ】

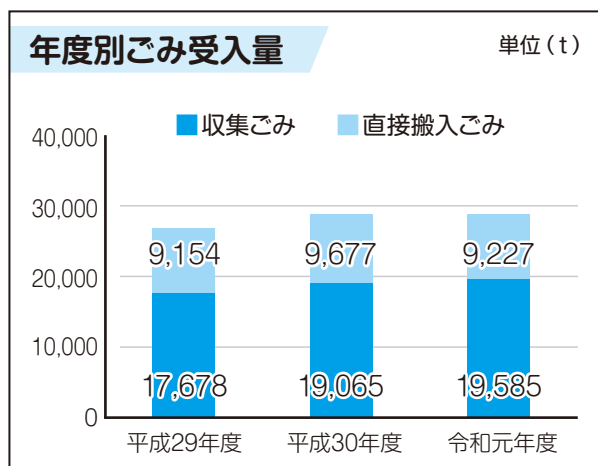
ごみの減量化にご協力ください

稲葉クリーンセンターでは、ごみの搬入量が多い状況が続いている中、ごみ減量化キャンペーンの一環として、直接搬入車両の分別状況を確認する展開検査や、市町村から収集されるごみのチェック、産業廃棄物混入防止のための事業者向け啓発ポスター・チラシの配布等に取り組んでいるところです。

今後も、プラスチック類、紙類といった資源物、焼却不適物、産業廃棄物の混入を減らすため、取組みを継続してまいりますので、ごみの減量化にご理解、ご協力をお願いします。

令和元年度のごみ受入状況

- 令和元年度のごみの受入量は28,812.15ト(前年度比0.24%増)で、69.75ト増加しました。搬入の傾向としては、施設へ直接持ち込まれるごみ(直接搬入ごみ)は減少しましたが、各市町村で収集しているごみ量が多くなっています。今後も各市町村と連携しながら、収集ごみ(家庭ごみ)の分別指導にも取り組んでいきます。



収集ごみチェック結果

分別、リサイクルできる紙類等の推定量

紙類 (チラシ類など) **約942t (4.81%)**

プラ類 (食料品容器など) **約627t (3.20%)**

資源になるものが燃やされています!

新型コロナウイルス感染症対策にご協力ください

- マスクやティッシュなど、感染につながる恐れのあるものは密閉するなど、ごみの出し方にご配慮いただきますようお願いいたします。
- ご家庭からのごみはできるだけ集積場に出してください。ごみの持ち込み(直接搬入)時の施設作業員との接触機会を減らし、感染予防にご協力をお願いします。

新型コロナウイルスなどの感染予防の一環として、鼻水等が付着したマスクやティッシュ等のごみを捨てる際は、「ごみに直接接触れない」「ごみ袋はしっかりしばって封をする」そして「ごみを捨てた後は手を洗う」ことを心がけましょう!

ティッシュ、マスク等

しっかり縛る!
しっかり密閉!
手を洗う!

お問合せ	ごみの分別、収集について	お住まいの市町村役場 ごみ処理担当課	☎0265-48-6648
	燃やすごみについて	南信州広域連合 稲葉クリーンセンター	
	産業廃棄物について	上伊那地域振興局 環境・廃棄物対策課	

アリーナ機能を中心とする複合施設整備検討事業「基本的考え方」を策定しました

広域連合では、リニアを活かした活力ある地域づくりの観点から、当地域にふさわしい新施設について検討しています。平成31年2月に「リニア時代に向けた新施設の整備に関する『基本的考え方』(案)」を公表しましたが、この(案)について検討委員会やパブリックコメントなどの意見をもとに「基本的考え方」として整理しました。

「基本的考え方」概要

施設整備の方向性

- ◎ここで暮らすことを自慢したくなる「誇りや自信を創造する」
- ◎国内外から人が訪れたいくなる「価値を発信・創造する」

コンセプト

- ◎当地域の強みである「学びの土壌」を活かす
- ◎一か所完結型でなく圏域内外の施設と連携して一体として方向性を実現

新施設のイメージ

アリーナ機能を中心とする複合施設

※ここでは、「周囲を観客席で囲まれた多目的利用可能な平らな平面」を「アリーナ」と表現している

今後の取組み、留意点

- 地域づくりを推進する構想(ビジョン)の策定**
 - ・リニア効果を活かす観点から、リニア駅・文化会館等と連携して地域づくりを推進する構想を描く
 - ・スポーツ文化の醸成の観点で圏域全体で機運を高める
- 施設の建設・運営の方式**
 - ・公設公営は困難、民間事業者の確保が最重要課題
- 利用形態**
 - ・子どもたちに本格的なスポーツに接する機会の提供
 - ・プロスポーツ誘致等のソフトに圏域全体で取り組む
- 施設規模**
 - ・[観る]メインアリーナ、[する]サブアリーナを基本
- 立地条件**
 - ・リニア利用のアクセスの観点からリニア駅近郊を想定
- 財源**
 - ・地域負担が過大とならない検討
- 開設時期**
 - ・整備時期については慎重な検討が必要

※「基本的考え方」本書は、ホームページをご覧ください。

環境マネジメントシステム

南信州いいむす21の紹介

持続可能な事業所経営、団体経営のためには、環境・経済・社会それぞれが成り立つことが必要です。そのために、それぞれの活動の中で環境負荷を減らす取組みが求められます。南信州地域では、地域内の事業所の皆さま、団体の皆さま向けの地域独自の環境マネジメントシステム※「南信州いいむす21」により、持続可能な地域を目指しています。

※環境マネジメントシステムとは、事業所が、環境を保護し、変化する環境に対応するための取組みを実施するための体制や手続きなどの仕組みのことをいいます。

■地域内事業所の取組み状況

(令和2年4月1日現在)

○取組み事業所数

登録事業所数	66事業所
取組宣言※事業所数	6事業所

※登録に向けて取組みを開始した事業所

○南信州いいむす21の取組み例

「取組み目標の設定」

期間を定めて、取り組む内容を決定します。その内容は、事業所や団体の業務そのものにもなりえます。例えば歩留まり率の向上は、廃棄物の削減につながりますし、工期を短縮することはエネルギー使用量の削減にもつながり、環境への負荷も少なくなります。また、電気や

廃棄物の量を計測し、目標を決めて使用量を減らしていくことも目標となります。

「PDCAサイクルによる継続的な改善」

計画(Plan)、実行(Do)、評価(Check)、改善(Action)の段階を繰り返すことで、らせんを描くように1周ごとに各段階のレベルを向上させて、南信州いいむす21の取組みの仕組みや成果を継続的に改善させています。目標に対しての達成の有無や、分析などを行うことで、次年度にはより良くなるように取組みを行います。



直射日光を遮ることで夏場のエアコン使用量を削減できる緑のカーテンは、簡単に始められる環境への取組みの一つです。

■地域の事業所の皆さまへ

南信州いいむす21は、身近な環境改善に取り組もうとする事業所に対して、取組みの目安となる項目と内容を示しています。中小規模の事業所でも取り組みやすいシステムとなっており、現在認証登録されている事業所の半数以上は、従業員数20人以下の事業所です。ぜひ南信州いいむす21の取組みを始めてみてください。

南信州いいむす21

検索

飯田広域消防からのお知らせ



「Net119緊急通報システム」の運用を開始します



「Net119緊急通報システム」とは、聴覚又は音声・言語機能等に障害があり、音声による119番通報が困難な方が、お持ちのスマートフォン等からインターネット（Web）を使って音声を用いることなく119番通報できるシステムです。このシステムでは、事前登録した情報やGPSから取得した位置情報により、通報場所を素早く特定し、チャットによる文字でのやりとりを活用することにより、通報することができます。運用開始は令和2年7月を予定しています。

通報のイメージ



Net119に関するお問い合わせ先：警防課指令係（電話：0265-23-0119）

熱中症を予防して 元気な夏を!

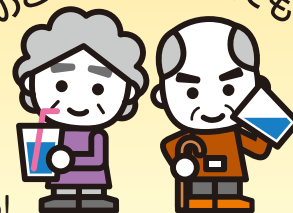
夏に向けて、熱中症になる人が増えてきます。
熱中症を知って、しっかり予防しましょう!



熱中症予防の5ポイント

- ① 部屋の温度をこまめにチェックし、室温が**28℃**を超えないように、エアコンや扇風機を上手に使いましょう!
- ② のどが渴かなくてもこまめに**水分補給!**（※**塩分補給**も忘れずに!）
- ③ 日頃から**十分な睡眠**と**栄養バランスの良い食事**をしましょう!
- ④ 外出の際は、体をしめつけない**涼しい服装**で、日よけ対策をしましょう!
- ⑤ 屋内外とわず、運動時は**こまめに休憩**をとりましょう!

のどがかわいてなくても



水分補給を!



南信州広域だより Vol.84 2020.6

南信州広域連合 〒395-0034 飯田市追手町2丁目678(長野県飯田合同庁舎内)
TEL0265-53-7100 FAX0265-53-7155 URL <http://minami.nagano.jp/>

南信州広域連合



民俗芸能

